

## Filokartyści w gościnie u filatelistów

Marek Zbiński

Regulamin specjalny oceny eksponatów widokówek na wystawach konkursowych doczekał się po kilku Rok 2019 przynosi kilka znaczących zmian w krajowym wystawiennictwie filatelistycznym. Nowa klasa filatelistyki otwartej stworzyła szansę nie tylko na nowe eksponaty obecnych wystawców, ale także na przyciągnięcie co aktywniejszych „multi-kolekcjonerów” na salony wystawiennicze. Mamy przecież sporo kolekcjonerów, którzy obok znaczków zbierają także przeróżne artefakty do ulubionych tematów [1].

Drugą klasą, która już od kilku lat w bardzo efektowny sposób gości w salach międzynarodowych wystaw filatelistycznych jest klasa widokówek. Filokartyści znaleźli w filatelistach partnerów, którzy oferują kolekcjonerom widokówek godne miejsce prezentacji swoich kolekcji. Ta obopólnie korzystna współpraca znajdzie z pewnością poparcie także wśród zwiedzających tradycyjne wystawy filatelistyczne w naszym kraju. Kolekcjonowanie widokówek ma przecież w Polsce bardzo długą historię. Jedną z pierwszych wystaw widokówek zorganizowano przecież w Krakowie w 1899 roku, a rok później w Warszawie.

Nawiązane między filatelistami a filokartystami kontakty powinny więc zaowocować wkrótce wspólnymi działaniami, m.in. na płaszczyźnie krajowego wystawiennictwa filatelistycznego. Do pierwszego tłumaczenia regulaminu i wytycznych do sędziowania z 2016 roku dołączony był komentarz prof. L.K. Malendowicza, który zwraca uwagę na językowe problemy właściwego definiowania tego zakresu kolekcjonerstwa [2]. Szczególnie, że określeniem „pocztówka” opatrywano całości pocztowe w pierwszym okresie działania Poczty Polskiej w 1918 r. oraz niektóre wydawnictwa poczt obozowych w okresie okupacji.



Ryc. 1 i 2. Pocztówki w filatelistyce – oba walory są całościami.

W literaturze funkcjonują jeszcze inne określenia: widokówka, kartka korespondencyjna, kartka pocztowa, karta pocztowa lub ilustrowana karta pocztowa. Możliwym kompromisem było zatem nazwanie tej klasy „klasą widokówek”. W polskim słownictwie filatelistycznym wydaje się to najtrafniejszym tłumaczeniem oryginału. Z przedstawionych w komentarzu przez autora tłumaczenia definicji m. in. wynika, iż **widokówki to rodzaj pocztówek lub kartek pocztowych** (nie są one całościami pocztowymi, nie są więc walorami filatelistycznymi).

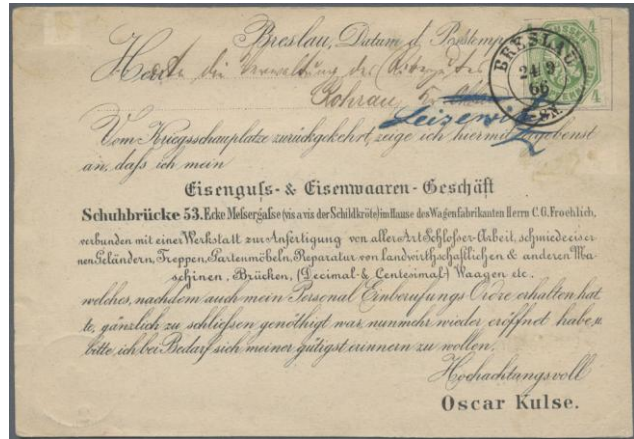
W przygotowywanym regulaminie eksponatów w klasie widokówek chcemy aby spełniały one obowiązujące standardy międzynarodowe (FIP) bez rozszerzania ich o możliwości prezentowania np. ilustrowanych całości pocztowych (zarówno wydań oficjalnych, jak i na prywatne zamówienie) oraz wydawnictw nie spełniających kryteriów właściwych kart maksimum. Takie walory są dopuszczane w niektórych lokalnych uregulowaniach zagranicznych i zajmujemy się nimi później.

Zdajemy sobie sprawę, że filokartyści kolekcjonują (i czasami prezentują) wg indywidualnych upodobań. Poniższe zasady dotyczą zatem oceny eksponatów filokartystycznych na wystawach filatelistycznych.

W konkursowym eksponacie widokówek możemy pokazać:

- a. prekursorsy widokówek oraz kartek reklamowych
- b. wszelkiego rodzaju widokówki (pocztówki) użyte lub nieużyte pocztowo, wyprodukowane do celów handlowych lub komercyjnych przez firmy wydawnicze, drukarzy lub fotografów:
  - kartki reklamowe,
  - kartki okolicznościowe bez wydrukowanego znaku opłaty, wydane dla upamiętnienia różnych imprez, wydarzeń i rocznic,

- kartki z życzeniami i gratulacjami,
- kartki artystyczne różnego rodzaju,

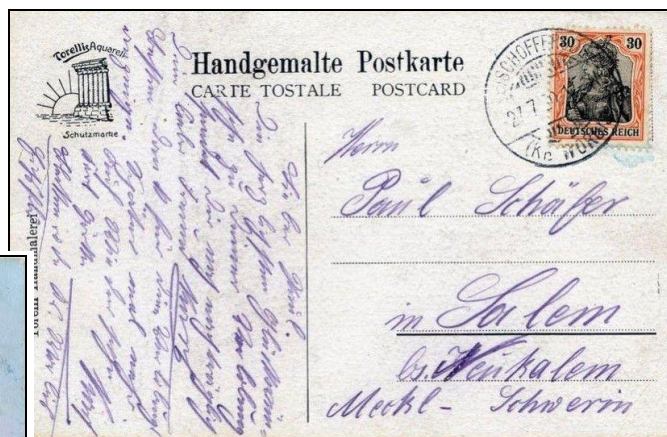


Ryc. 3 i 4. Kartka reklamowa z 1866 r. (awers i rewers)

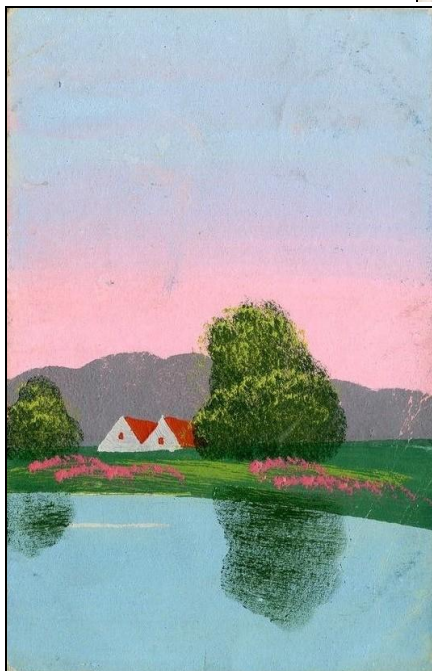


Ryc. 5 i 6. Najstarsze znane widokówki z Niemiec – 1866 i Austro-Węgier – 1871.

- c. wykonane ręcznie przez prywatne osoby kartki o charakterze artystycznym (rysunki, grafiki, naklejone wycinanki, collage) w formie kartek pocztowych i przesłanych drogą pocztową



Ryc. 7 i 8. Ręcznie malowana widokówka z 1899 r.



- d. reprints (tylko w ekspozycjach badawczych).

W ekspozycjach nie prezentujemy kartek wykonanych techniką fotograficzną przez osoby prywatne (np. fotografii wysłanych jak kartki pocztowe).

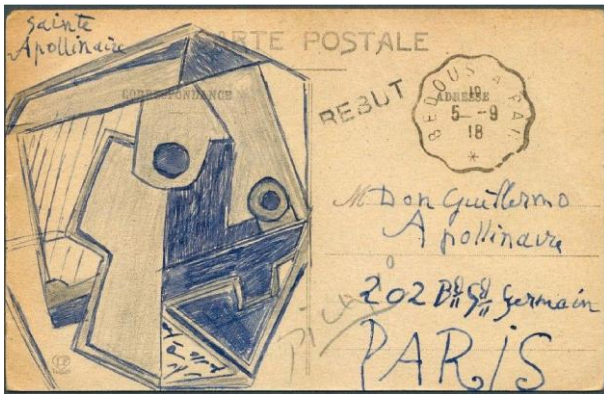
Uwagi dotyczące prezentacji materiału:

- zabrania się obcinania widokówek
- pocztowe użycie kartek prezentujemy – w razie konieczności - za pomocą pomniejszonych fotokopii stron adresowych lub stosownego tekstu wyjaśniającego

- c. konieczny, zdaniem wystawcy, materiał uzupełniający nie powinien przekraczać objętości 10% ekspozycji. Jego celem powinno być pogłębienie wiadomości o temacie. Należy unikać wycinków z materiałów drukowanych, za wyjątkiem reklam drukarni, cenników itp., służących badaniom.

Przykładami materiału uzupełniającego mogą być: ilustrowane papeterie, winiety, nalepki reklamowe, zalepki do listów, podstawki do piwa, banknoty i monety, ciekawe (np. ilustrowane) bilety komunikacyjne, zaproszenia i bilety na imprezy, exlibrisy, etykiety na butelki, karty maksimum, całości ilustrowane, znaczki pocztowe (także na wycinkach). Materiał taki nie powinien zajmować więcej niż 50% powierzchni karty wystawowej.

- d. użyte w ekspozycjach badawczych kolorowe fotokopie widokówek powinny – w zależności od potrzeb – być mniejsze lub większe o 25% od oryginałów. Powiększenia są czasem konieczne dla uwidocznienia detali
- e. **szczególnie wartościowymi walorami są: prekursorzy widokówek sprzed 1870 roku, bardzo wczesne wydania z lat 1870-1884, wczesne wydania z lat 1885-1890, rzadkie techniki poligraficzne, widokówki dwu- lub wielojęzyczne.** Informacje o najwcześniejszych widokówkach oraz powyższe granice czasowe są różnie definiowane w fachowej literaturze.



Ryc. 9 i 10. Spektakularna cena za widokówkę z odręcznym rysunkiem P. Picasso – wylicytowana za 166 tys. euro.



Materiał nieodpowiedni w ekspozycjach widokówek:

- a. kartki wykonane prywatnie techniką fotograficzną, nie pochodzące z handlu lub źródeł komercyjnych
- b. fotokopie widokówek (za wyjątkiem celów badawczych)
- c. widokówki, których treść narusza przepisy prawa karnego.

W dotychczasowej praktyce wystawienniczej ukształtowała się umowna klasyfikacja ekspozycji widokówek:

- a. Ekspozycje o charakterze topograficznym

Zgodnie z szeroko pojętym znaczeniem słowa „topografia” (opis ukształtowania powierzchni ziemi, wszelkich typów krajobrazu i jego elementów: zbiorników wodnych, osiedli ludzkich, szlaków komunikacyjnych, budowli, infrastruktury itp.) Najważniejszym wymogiem jest dostarczenie informacji na temat przedstawionych widoków i obiektów, również w aspekcie historycznego rozwoju.

- b. Ekspozycje o charakterze tematycznym

W tej grupie prezentowane są widokówki związane z określonym tematem, dobrane według indywidualnej wizji wystawcy. Także plan ekspozycji oraz użyty tekst powinny dać optymalne informacje o temacie. Na ocenę ekspozycji decydujący wpływ będą miały opracowanie, oryginalność i kreatywność.

Ryc. 11. W ekspozycji filokartystycznej J. Jaskulskiego „Wędkarstwo na pocztówkach sprzed lat” najstarszy walor pochodzi z 1887 r.[3].



c. Ekspozycje badawcze

Ekspozycje te przedstawiają powstanie (historię) i rozwój widokówek z uwzględnieniem procesu druku (różnorodność technik drukarskich, użytych surowców itd.). Wykorzystany materiał może mieć charakter dydaktyczny.

Ważnym kryterium przy ocenie takich ekspozycji są informacje dot. procesów i technik poligraficznych, działalności wydawniczej. W tej grupie można analizować widokówki poszczególnych artystów, drukarni, wydawnictw (zwanymi w przeszłości nakładcami).

W celach badawczych możliwe jest wykorzystanie reprintów starych unikalnych widokówek.

d. Ekspozycje współczesnych widokówek (tzw. modern)

Szansa dla prezentacji współczesnych kart (wydanych po 1945 roku) przy zachowaniu wszelkich reguł tej klasy wystawienniczej. Również w tej grupie istnieje materiał rzadki i ważny w zależności od zakresu tematycznego ekspozycji.

e. Ekspozycje kartek prywatnych o charakterze małych dzieł artystycznych

Ręcznie malowane kartki widokowe lub ilustrowane i przesłane drogą pocztową (w formie kartek pocztowych). Spotykane są kartki wykonane różnymi technikami: rysunki, grafiki, malowane farbami, naklejone wycinanki, collage i in.

Ten umowny podział nie ma wpływu na ocenę przez jury – zasady punktacji w klasie widokówek są dla wszystkich wystawianych ekspozycji jednakowe.

---

Literatura:

- [1] patrz „Zasady wystaw konkursowych” na stronie internetowej PZF;
- [2] Regulamin specjalny oceny ekspozycji widokówek na wystawach FEPA, Biuletyn Informacyjny PZF, nr 146/2016;
- [3] ekspozycja była zaproszona na Mistrzostwa Tematyków w Chorzowie oraz XXII OWF w Poznaniu w 2018 r.

♦♦♦

## Zaproszenie dla filokartystów

*Marek Zbiński*

Regulamin specjalny oceny ekspozycji widokówek na wystawach konkursowych doczekał się po kilku latach zatwierdzenia. Dla przypomnienia: w numerze 146 Biuletynu Informacyjnego PZF z 2016 opublikowałem bardzo zbliżony tekst, który był tłumaczeniem zasad przyjętych w Atenach w 2015 r. Pamiętam jeszcze twórczą wymianę maili dotyczących m.in. nazwy tej nowej klasy wystawienniczej. Regulaminy dotyczące wystawiennictwa zwyczajowo składają się z dwóch części: zasad ogólnych dla danej klasy i wytycznych do oceny ekspozycji [1]. Tekst jest dostępny w newsach na stronie PZF.

W ostatnich latach na kilku wystawach zagranicznych podziwiałem ekspozycje widokówek, które wzbudziły zainteresowanie wielu zwiedzających. Ta popularność zaważyła prawdopodobnie o tym, że i u nas będziemy oglądać interesujące ekspozycje filokartystyczne. Dotychczas mamy tylko jeden taki ekspozycja, który zaprosiliśmy dwa lata temu na OWF w Poznaniu.

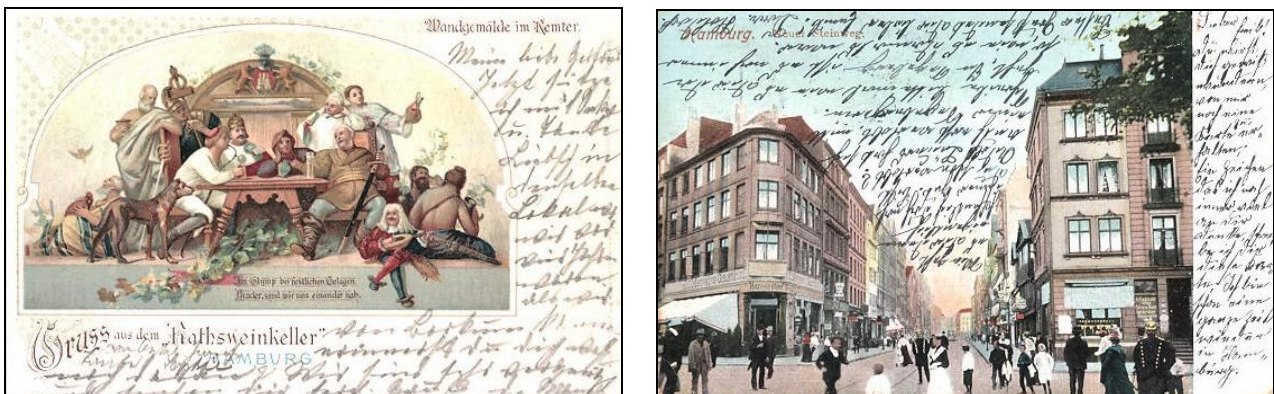
Czytając zatwierdzony przez ZG tekst zauważyłem pewne niejasności, które na obecnie wczesnym etapie powinny być wyjaśnione przyszłym twórcom i oceniającym ich ekspozycje sędziom. Tak naprawdę sędziowie stanowią największy problem. Opublikowany regulamin w pkt. 4 stanowi bowiem, że **ekspozycje widokówek muszą być oceniane przez jury utworzone z ekspertów, z zakresu tego materiału**. Będziemy mieć przecież do czynienia z zupełnie nowym i nieznanym sędziom materiałem. Filokartystyka to absolutnie odrębna gałąź kolekcjonerstwa, o której – śmiem twierdzić – żaden z moich kolegów-sędziów nie ma głębszego pojęcia.



Ryc. 1 i 2. Przykładowy wygląd wczesnej widokówki.

Przyjmując uchwałę zatwierdzającą regulamin, nie zwrócono uwagi na pewne, często istotne, niejasności i sformułowania:

- W pkt. 1.1. (Wstęp) czytamy m.in.: w jaki sposób należy stosować **regulaminy specjalne**, dotyczące klasy widokówek. Czyżby istniało kilka regulaminów dotyczących tej klasy?
- Kilka linijek dalej czytamy, że każdy eksponat oceniany jest wg **konkretnych** zalet. O jakich **konkretnych zaletach** mowa, nic nie wiadomo, ale wg nich należy dokonywać oceny.
- W pkt. 2.2. czytamy: widokówka była przeznaczona do **wysłana** bez koperty. Porównałem ze wspomnianym już tekstem z 2016 r. – powinno być chyba „wysłania”.
- Nie jasne jest też ostatnie zdanie w pkt. 3.1. wytycznych: **Prywatnie wykonane widokówki z fotografiami**, przesłane drogą pocztową, nie są odpowiednie, aby zbudować z nich cały eksponat, chociaż są dozwolone jako część eksponatu. Autor miał chyba na myśli **prywatne fotografie** wykorzystane jako widokówki?
- W zdaniu: Brakujące lub załamane narożniki, rysy, zadrapania itp. będą miały **wpływ na stan** (pkt. 3.3. wytycznych) powinno być chyba „**wpływ na punktową ocenę stanu**”?
- Dalej w wytycznych zasygnalizowano problem oceny starszych widokówek z **odręcznym pismem na ilustracji**, z okresu przed wprowadzeniem podzielonej strony adresowej. Chodzi tu chyba o teksty, które wysyłający umieszczali na stronie ilustracyjnej. Kwestia ta wymaga osobnego wyjaśnienia. Na wczesnych litograficznych widokówkach pisano bowiem tylko na stronie ilustrowanej. Strona adresowa przeznaczona była wyłącznie dla znaczka i adresu. Projektanci ówczesnych widokówek zostawiali na stronie ilustracyjnej zróżnicowanej wielkości miejsce na korespondencję. Stąd na większości tych widokówek odręczne teksty nadawców przykrywają znaczne części ilustracji. Ocena, czy pismo nie jest szczególnie złej jakości, czy też nie, jest dzisiaj bardzo dyskusyjne. Kwestia ta wymaga dokładniejszego wyjaśnienia. To ważny temat na szkolenia sędziów.



Ryc. 3 i 4. Czy to pismo na stronie ilustracyjnej jest złej jakości?

Litograficzne widokówki z obiegu cieszą się dużym zainteresowaniem kolekcjonerów. Jak ocenić estetyczną jakość zamieszczonych na nich tekstów?

- Jaśniejszego wyjaśnienia (zrozumiałego dla każdego czytelnika) wymagają dwa dalsze sformułowanie w pkt. 3.3: Niektóre widokówki z „**fotografią realistyczną**” mogą być zbliżone do unikatów, ponieważ były one wykonywane w bardzo małym nakładzie. **Niektóre drukowane widokówki mogą być nawet trudne do znalezienia.** Konia z rzędem temu...

- Konkretyzacji wymaga też informacja, że: **widokówki „złotego wieku”** były często drukowane przez kilku wydawców i w wielu odmianach. Współczesne wersje mogą być traktowane jako oryginały, podczas gdy nowe dla nich reprints muszą być traktowane umiarkowanie. Czytający może się zastanawiać o jakim okresie mowa i co ważnego wynika z każdego z tych obu zdań.

W literaturze dotyczącej widokówek określenia „złoty wiek” używa się dla okresu od końca XIX w. do wybuchu I wojny światowej.

- Jest jasne – wskazówka, że należy **unikać intensywnie kolorowych kart** (pkt. 4), dotyczy kart wystawowych a nie prezentowanych widokówek (zwanymi potocznie kartkami).

Należy zwrócić uwagę, że ten nowy regulamin trafi częściowo do debiutantów wystawiennictwa filatelistycznego, w tym grupy filokartystów. Tym ważniejsze są jasne i dla każdego zrozumiałe zasady.

Fachowa literatura dla zainteresowanych nową klasą jest niezmiernie uboga. Polecam zatem aktualną publikację o widokówkach na wystawach filatelistycznych [2].

*ilustracje: Internet*

---

[1] tylko jeden obowiązujący regulamin FIP i jego polski odpowiednik (klasa filatelistyki otwartej) składa się wyłącznie z wytycznych;

[2] Zbierski Marek, Filokartyści w gościnie u filatelistów, Filatelista nr 4/2019.